



国家统计局部门决算 (2016)

目 录

第一部分 国家统计局概况

- 一、主要职能
- 二、部门决算单位构成

第二部分 国家统计局 2016 年度部门决算表

- 公开 01 表 收入支出决算总表
- 公开 02 表 收入决算表
- 公开 03 表 支出决算表
- 公开 04 表 财政拨款收入支出决算总表
- 公开 05 表 一般公共预算财政拨款支出决算表
- 公开 06 表 一般公共预算财政拨款基本支出决算表
- 公开 07 表 一般公共预算财政拨款“三公”经费支出
决算表
- 公开 08 表 政府性基金预算财政拨款收入支出决算表

第三部分 国家统计局 2016 年度部门决算情况说明

- 一、国家统计局 2016 年度收入支出总体情况说明
- 二、国家统计局 2016 年度一般公共预算财政拨款支出
情况说明
- 三、国家统计局 2016 年度一般公共预算财政拨款基本

支出情况说明

四、国家统计局 2016 年度一般公共预算财政拨款“三公”经费支出情况说明

五、国家统计局 2016 年度预算绩效情况说明

六、国家统计局 2016 年度其他重要事项情况说明

第四部分 名词解释

第一部分 国家统计局概况

一、主要职能

(一) 承担组织领导和协调全国统计工作，确保统计数据真实、准确、及时的责任。制定统计政策、规划、全国基本统计制度和国家统计标准，起草统计法律法规草案，制定部门规章，指导全国统计工作。

(二) 建立健全国民经济核算体系，拟订国民经济核算制度，组织实施全国及省、自治区、直辖市国民经济核算制度和全国投入产出调查，核算全国及省、自治区、直辖市国内生产总值，汇编提供国民经济核算资料，监督管理各地区国民经济核算工作。

(三) 会同有关部门拟订重大国情国力普查计划、方案，组织实施全国人口、经济、农业等重大国情国力普查，汇总、整理和提供有关国情国力方面的统计数据。

(四) 组织实施农林牧渔业、工业、建筑业、批发和零售业、住宿和餐饮业、房地产业、租赁和商务服务业、居民服务和其他服务业、文化体育和娱乐业以及装卸搬运和其他运输服务业、仓储业、计算机服务业、软件业、科技交流和推广服务业、社会福利业等统计调查，收集、汇总、整理和提供有关调查的统计数据，综合整理和提供地质勘查、旅游、交通运输、邮政、教育、卫生、社会保障、公用事业等全国性基本统计数据。

（五）组织实施能源、投资、消费、价格、收入、科技、人口、劳动力、社会发展基本情况、环境基本状况等统计调查，收集、汇总、整理和提供有关调查的统计数据，综合整理和提供资源、房屋、对外贸易、对外经济等全国性基本统计数据。

（六）组织各地区、各部门的经济、社会、科技和资源环境统计调查，统一核定、管理、公布全国性基本统计资料，定期发布全国国民经济和社会发展情况的统计信息，组织建立服务业统计信息共享制度和发布制度。

（七）对国民经济、社会发展、科技进步和资源环境等情况进行统计分析、统计预测和统计监督，向党中央、国务院及有关部门提供统计信息和咨询建议。

（八）审批部门统计标准，依法审批或者备案各部门统计调查项目、地方统计调查项目，指导专业统计基础工作、统计基层业务基础建设，组织建立服务业统计信息管理制度，建立健全统计数据质量审核、监控和评估制度，开展对重要统计数据的审核、监控和评估，依法监督管理涉外调查活动。

（九）协助地方管理省、自治区、直辖市统计局局长和副局长，指导全国统计专业技术队伍建设，会同有关部门组织管理全国统计专业资格考试、职务评聘工作，监督管理地方政府统计部门由中央财政提供的统计经费和专项基本建设投资。

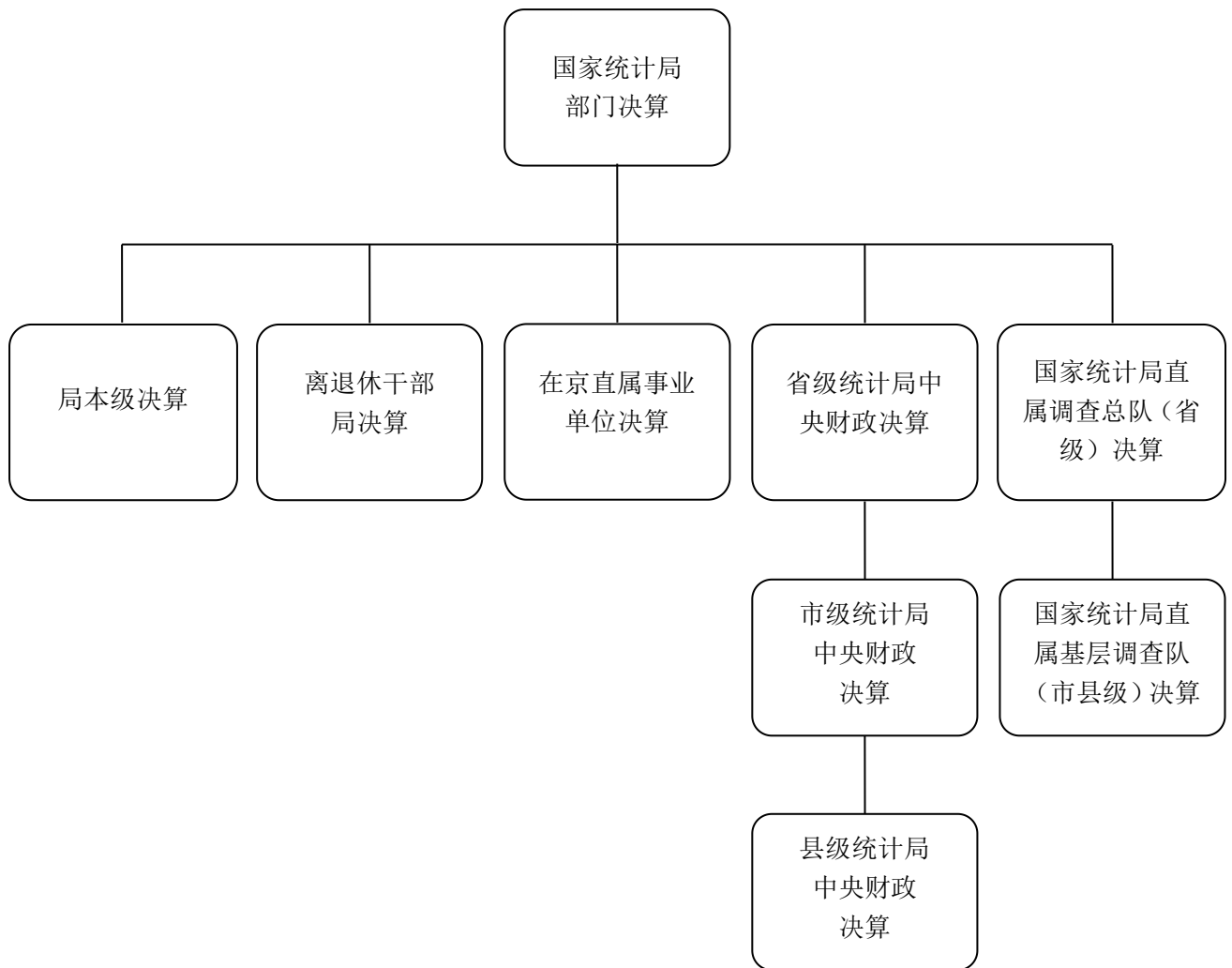
（十）建立并管理国家统计局信息自动化系统和统计数据库系统，组织制定各地区、各部门统计数据库和网络的基本标准和运行规则，指导地方统计信息化系统建设。

（十一）收集、整理国际统计数据，组织实施统计工作方面的国际交流合作项目，组织实施国际间统计资料交换和统计交流合作项目。

（十二）承办国务院交办的其他事项。

二、部门决算单位构成

国家统计局部门决算包括：局本级决算、离退休干部局决算、在京各事业单位决算、地方各级（省、市、县）统计局及所属事业单位决算和国家统计局直属各级（省、市、县）调查队决算，共 77 个二级决算单位、4500 多个基层决算单位。



纳入国家统计局 2016 年度部门决算编制范围的二级决算单位详见下表：

单位组成
国家统计局本级
国家统计局离退休干部局
在京事业单位
国家统计局普查中心
国家统计局服务业调查中心
国家统计局国际统计信息中心
国家统计局数据管理中心
国家统计局统计教育中心
国家统计局统计科学研究所
国家统计局统计资料管理中心
国家统计局机关服务局
中国统计信息服务中心

单位组成
国家统计局中国经济景气监测中心
中国统计师事务所
其他单位
中国生产力学会
省级统计局
北京市统计局
天津市统计局
河北省统计局
山西省统计局
内蒙古自治区统计局
辽宁省统计局
吉林省统计局
黑龙江省统计局
上海市统计局
江苏省统计局
浙江省统计局
安徽省统计局
福建省统计局
江西省统计局
山东省统计局
河南省统计局
湖北省统计局
湖南省统计局
广东省统计局
广西壮族自治区统计局
海南省统计局
四川省统计局
重庆市统计局
贵州省统计局
云南省统计局
西藏自治区统计局
陕西省统计局
甘肃省统计局
青海省统计局
宁夏回族自治区统计局
新疆维吾尔自治区统计局
国家统计局调查总队
国家统计局北京调查总队

单位组成
国家统计局天津调查总队
国家统计局河北调查总队
国家统计局山西调查总队
国家统计局内蒙古调查总队
国家统计局辽宁调查总队
国家统计局吉林调查总队
国家统计局黑龙江调查总队
国家统计局上海调查总队
国家统计局江苏调查总队
国家统计局浙江调查总队
国家统计局安徽调查总队
国家统计局福建调查总队
国家统计局江西调查总队
国家统计局山东调查总队
国家统计局河南调查总队
国家统计局湖北调查总队
国家统计局湖南调查总队
国家统计局广东调查总队
国家统计局广西调查总队
国家统计局海南调查总队
国家统计局四川调查总队
国家统计局重庆调查总队
国家统计局贵州调查总队
国家统计局云南调查总队
国家统计局西藏调查总队
国家统计局陕西调查总队
国家统计局甘肃调查总队
国家统计局青海调查总队
国家统计局宁夏调查总队
国家统计局新疆调查总队
国家统计局新疆生产建设兵团调查总队

第二部分 国家统计局 2016 年度部门决算表

收入支出决算总表

公开 01 表
单位：万元

部门：国家统计局

收入			支出		
项 目	行次	决算数	项 目	行次	决算数
栏 次		1	栏 次		2
一、财政拨款收入	1	420,388.57	一、一般公共服务支出	14	530,420.72
二、上级补助收入	2		二、外交支出	15	704.48
三、事业收入	3	2,909.22	三、科学技术支出	16	1,151.19
四、经营收入	4	4,415.35	四、社会保障和就业支出	17	4,425.18
五、附属单位上缴收入	5		五、资源勘探信息等支出	18	55.52
六、其他收入	6	143,578.38	六、住房保障支出	19	24,102.78
	7			20	
	8			21	
本年收入合计	9	571,291.53	本年支出合计	22	560,859.86
用事业基金弥补收支差额	10	290.97	结余分配	23	1,110.82
年初结转和结余	11	119,773.93	年末结转和结余	24	129,385.75
	12			25	
总计	13	691,356.43	总计	26	691,356.43

注：本表反映部门本年度的总收支和年末结转结余情况。

收入决算表

公开 02 表

部门：国家统计局

单位：万元

项 目		本年收入合 计	财政拨款收 入	上级补助 收入	事业收入	经营收入	附属单位 上缴收入	其他收入
功能分类 科目编码	科目名称							
栏次		1	2	3	4	5	6	7
合计		571,291.53	420,388.57		2,909.22	4,415.35		143,578.38
201	一般公共服务支出	539,837.31	390,089.53		2,909.22	4,415.35		142,423.20
20105	统计信息事务	539,837.31	390,089.53		2,909.22	4,415.35		142,423.20
2010501	行政运行	196,437.64	183,685.65					12,751.99
2010502	一般行政管理事务	64,771.20	63,632.19					1,139.01
2010503	机关服务	184.77	184.77					
2010505	专项统计业务	13,091.58	12,984.93					106.65
2010506	统计管理	13,938.73	13,938.73					
2010507	专项普查活动	30,260.57	30,259.30					1.27
2010508	统计抽样调查	192,864.05	66,834.32					126,029.73
2010550	事业运行	25,979.42	17,754.64		2,909.22	4,415.35		900.2
2010599	其他统计信息事务支出	2,309.35	815					1,494.35
202	外交支出	686.2	686.2					
20204	国际组织	686.2	686.2					
2020401	国际组织会费	1.4	1.4					
2020402	国际组织捐赠	684.8	684.8					
206	科学技术支出	1,219.38	1,216.08					3.3
20603	应用研究	909.38	906.08					3.3

收入决算表

公开 02 表（续）

部门：国家统计局

单位：万元

项 目		本年收入合 计	财政拨款收 入	上级补助 收入	事业收入	经营收入	附属单位 上缴收入	其他收入
功能分类 科目编码	科目名称							
栏次		1	2	3	4	5	6	7
2060301	机构运行	429.38	426.08					3.3
2060302	社会公益研究	480	480					
20609	科技重大项目	300	300					
2060901	科技重大专项	300	300					
20699	其他科学技术支出	10	10					
2069999	其他科学技术支出	10	10					
208	社会保障和就业支出	4,653.50	4,582.76					70.74
20805	行政事业单位离退休	4,653.50	4,582.76					70.74
2080501	归口管理的行政单位离退休	4,289.54	4,218.80					70.74
2080503	离退休人员管理机构	363.96	363.96					
215	资源勘探信息等支出	540	540					
21502	制造业	540	540					
2150299	其他制造业支出	540	540					
221	住房保障支出	24,355.14	23,274.00					1,081.14
22102	住房改革支出	24,355.14	23,274.00					1,081.14
2210201	住房公积金	18,111.54	17,380.00					731.54
2210202	提租补贴	140	140					
2210203	购房补贴	6,103.60	5,754.00					349.6

注：本表反映部门本年度取得的各项收入情况。

支出决算表

公开 03 表

单位：万元

部门：国家统计局

项 目		本年支出合计	基本支出	项目支出	上缴上级支出	经营支出	对附属单位补助支出
功能分类 科目编码	科目名称						
栏次		1	2	3	4	5	6
合计		560,859.86	260,662.86	296,857.10		3,339.90	
201	一般公共服务支出	530,420.72	231,743.20	295,337.62		3,339.90	
20105	统计信息事务	530,420.72	231,743.20	295,337.62		3,339.90	
2010501	行政运行	208,145.35	208,145.35				
2010502	一般行政管理事务	63,544.50		63,544.50			
2010503	机关服务	184.77	184.77				
2010505	专项统计业务	13,266.45		13,266.45			
2010506	统计管理	17,093.15		17,093.15			
2010507	专项普查活动	27,254.36		27,254.36			
2010508	统计抽样调查	173,321.91		173,321.91			
2010550	事业运行	25,821.85	22,481.95			3,339.90	
2010599	其他统计信息事务支出	1,788.38	931.13	857.25			
202	外交支出	704.48		704.48			
20204	国际组织	704.48		704.48			
2020401	国际组织会费	0.98		0.98			
2020402	国际组织捐赠	703.5		703.5			
206	科学技术支出	1,151.19	391.7	759.48			
20603	应用研究	700.21	391.7	308.51			
2060301	机构运行	391.7	391.7				
2060302	社会公益研究	308.51		308.51			

支出决算表

公开 03 表（续）

部门：国家统计局

单位：万元

项 目		本年支出合计	基本支出	项目支出	上缴上级支出	经营支出	对附属单位补助支出
功能分类 科目编码	科目名称						
栏次		1	2	3	4	5	6
20605	科技条件与服务	1.12		1.12			
2060503	科技条件专项	1.12		1.12			
20609	科技重大项目	439.85		439.85			
2060901	科技重大专项	439.85		439.85			
20699	其他科学技术支出	10		10			
2069999	其他科学技术支出	10		10			
208	社会保障和就业支出	4,425.18	4,425.18				
20805	行政事业单位离退休	4,425.18	4,425.18				
2080501	归口管理的行政单位离退休	4,030.56	4,030.56				
2080503	离退休人员管理机构	394.62	394.62				
215	资源勘探信息等支出	55.52		55.52			
21502	制造业	12		12			
2150299	其他制造业支出	12		12			
21599	其他资源勘探电力信息等支出	43.52		43.52			
2159999	其他资源勘探电力信息等支出	43.52		43.52			
221	住房保障支出	24,102.78	24,102.78				
22102	住房改革支出	24,102.78	24,102.78				
2210201	住房公积金	17,990.03	17,990.03				
2210202	提租补贴	153.19	153.19				
2210203	购房补贴	5,959.56	5,959.56				

注：本表反映部门本年度各项支出情况。

财政拨款收入支出决算总表

公开 04 表

部门：国家统计局

单位：万元

收入			支出				
项 目	行次	金 额	项 目	行次	合 计	一般公共预算 财政拨款	政府性基金预 算财政拨款
栏 次		1	栏 次		2	3	4
一、一般公共预算财政拨款	1	420,388.57	一、一般公共服务支出	15	401,024.22	401,024.22	
二、政府性基金预算财政拨款	2		二、外交支出	16	704.48	704.48	
	3		三、科学技术支出	17	1,151.19	1,151.19	
	4		四、社会保障和就业支出	18	4,384.97	4,384.97	
	5		五、资源勘探信息等支出	19	55.52	55.52	
	6		六、住房保障支出	20	22,963.73	22,963.73	
	7			21			
	8			22			
本年收入合计	9	420,388.57	本年支出合计	23	430,284.10		
年初财政拨款结转和结余	10	33,907.58	年末财政拨款结转和结余	24	24,012.05		
一般公共预算财政拨款	11	33,907.58		25			
政府性基金预算财政拨款	12			26			
	13			27			
总计	14	454,296.15	总计	28	454,296.15	454,296.15	

注：本表反映部门本年度一般公共预算财政拨款和政府性基金预算财政拨款的总收支和年末结转结余情况。

一般公共预算财政拨款支出决算表

公开 05 表

部门：国家统计局

单位：万元

项 目		本年支出合计	基本支出	项目支出
功能分类科目编码	科目名称			
栏次		1	2	3
合计		430,284.10	241,663.55	188,620.56
201	一般公共服务支出	401,024.22	213,923.15	187,101.07
20105	统计信息事务	401,024.22	213,923.15	187,101.07
2010501	行政运行	195,548.39	195,548.39	
2010502	一般行政管理事务	61,762.14		61,762.14
2010503	机关服务	184.77	184.77	
2010505	专项统计业务	13,202.57		13,202.57
2010506	统计管理	17,093.15		17,093.15
2010507	专项普查活动	27,072.96		27,072.96
2010508	统计抽样调查	67,113.00		67,113.00
2010550	事业运行	18,189.99	18,189.99	
2010599	其他统计信息事务支出	857.25		857.25
202	外交支出	704.48		704.48
20204	国际组织	704.48		704.48
2020401	国际组织会费	0.98		0.98
2020402	国际组织捐赠	703.5		703.5
206	科学技术支出	1,151.19	391.7	759.48
20603	应用研究	700.21	391.7	308.51
2060301	机构运行	391.7	391.7	
2060302	社会公益研究	308.51		308.51
20605	科技条件与服务	1.12		1.12
2060503	科技条件专项	1.12		1.12

一般公共预算财政拨款支出决算表

公开 05 表（续）

部门：国家统计局

单位：万元

项 目		本年支出合计	基本支出	项目支出
功能分类科目编码	科目名称			
栏次		1	2	3
20609	科技重大项目	439.85		439.85
2060901	科技重大专项	439.85		439.85
20699	其他科学技术支出	10		10
2069999	其他科学技术支出	10		10
208	社会保障和就业支出	4,384.97	4,384.97	
20805	行政事业单位离退休	4,384.97	4,384.97	
2080501	归口管理的行政单位离退休	3,990.35	3,990.35	
2080503	离退休人员管理机构	394.62	394.62	
215	资源勘探信息等支出	55.52		55.52
21502	制造业	12		12
2150299	其他制造业支出	12		12
21599	其他资源勘探电力信息等支出	43.52		43.52
2159999	其他资源勘探电力信息等支出	43.52		43.52
221	住房保障支出	22,963.73	22,963.73	
22102	住房改革支出	22,963.73	22,963.73	
2210201	住房公积金	17,215.33	17,215.33	
2210202	提租补贴	153.19	153.19	
2210203	购房补贴	5,595.21	5,595.21	

一般公共预算财政拨款基本支出决算表

公开 06 表

部门：国家统计局

单位：万元

人员经费			公用经费					
经济分类 科目编码	科目名称	金额	经济分类 科目编码	科目名称	金额	经济分类 科目编码	科目名称	金额
301	工资福利支出	143,651.04	302	商品和服务支出	40,949.47	310	其他资本性支出	1,303.84
30101	基本工资	53,355.24	30201	办公费	3,376.10	31002	办公设备购置	1,094.65
30102	津贴补贴	67,637.86	30202	印刷费	993.84	31003	专用设备购置	13.61
30103	奖金	5,629.08	30203	咨询费	17.77	31007	信息网络及软件购置更新	182.35
30104	其他社会保障缴费	12,150.55	30204	手续费	36.34	31019	其他交通工具购置	2.16
30106	伙食补助费	569.07	30205	水费	225.50	31099	其他资本性支出	11.07
30107	绩效工资	309.94	30206	电费	1,537.42			
30108	机关事业单位基本养老保险缴费	1,165.94	30207	邮电费	2,887.51			
30109	职业年金缴费	71.73	30208	取暖费	1,578.75			
30199	其他工资福利支出	2,761.64	30209	物业管理费	2,039.91			
303	对个人和家庭的补助	55,759.20	30211	差旅费	3,774.54			
30301	离休费	831.16	30212	因公出国（境）费用	368.23			
30302	退休费	22,571.30	30213	维修（护）费	871.28			
30303	退职（役）费	6.40	30214	租赁费	661.74			

一般公共预算财政拨款基本支出决算表

公开 06 表（续）

部门：国家统计局

单位：万元

人员经费			公用经费						
经济分类 科目编码	科目名称	金额	经济分类 科目编码	科目名称	金额	经济分类 科目编码	科目名称	金额	
30304	抚恤金	963.83	30215	会议费	2,119.62				
30305	生活补助	608.07	30216	培训费	1,330.61				
30307	医疗费	2,452.57	30217	公务接待费	925.01				
30309	奖励金	1,446.07	30226	劳务费	2,821.35				
30311	住房公积金	17,498.47	30227	委托业务费	1,170.57				
30312	租房补贴	153.25	30228	工会经费	2,860.18				
30313	购房补贴	5,882.41	30229	福利费	974.83				
30314	采暖补贴	1,351.95	30231	公务用车运行维护费	2,886.69				
30315	物业服务补贴	309.37	30239	其他交通费用	3,897.08				
30399	其他对个人和家庭的补 助支出	1,684.34	30240	税金及附加费用	0.46				
			30299	其他商品和服务支出	3,594.14				
人员经费合计		199,410.24	公用经费合计						42,253.31

注：本表反映部门本年度一般公共预算财政拨款基本支出明细情况。

一般公共预算财政拨款“三公”经费支出决算表

公开 07 表
单位：万元

部门：国家统计局

2016 年度预算数						2016 年度决算数					
合计	因公出国 (境) 费	公务用车购置及运行费			公务接待 费	合计	因公出国 (境) 费	公务用车购置及运行费			公务接待 费
		小计	公务用车 购置费	公务用车 运行费				小计	公务用车 购置费	公务用车 运行费	
1	2	3	4	5	6	7	8	9	10	11	12
9,696.13	1,406.27	5,754.92		5,754.92	2,534.94	6,945.96	1,122.50	4,525.84		4,525.84	1,297.62

注：2016 年度预算数为“三公”经费年初预算数，决算数是包括当年一般公共预算财政拨款和以前年度结转资金安排的实际支出。

政府性基金预算财政拨款收入支出决算表

公开 08 表

单位：万元

部门：国家统计局

项 目		年初结转和结余	本年收入	本年支出			年末结转和结余
功能分类科目 编码	科目名称			小计	基本支出	项目支出	
栏次		1	2	3	4	5	6
合计							
				无			

注：本表反映部门本年度政府性基金预算财政拨款收入支出及结转和结余情况。

第三部分 国家统计局 2016 年度部门决算情况说明

一、国家统计局 2016 年度收入支出总体情况说明

统计部门 2016 年度收入总计 691,356.43 万元，其中，本年收入 571,291.53 万元；支出总计 691,356.43 万元，其中，本年支出 560,859.86 万元。与 2015 年相比，收、支总计增加 69,613.67 万元。

（一）本年收入。

2016 年，统计部门本年收入 571,291.53 万元，具体情况如下：

1. 财政拨款收入 420,388.57 万元。系国家统计局机关、离退休干部局、在京各事业单位、地方各级（省、市、县）统计局及所属事业单位和国家统计局直属各级（省、市、县）调查队当年从中央财政取得的资金，占本年收入的 73.59%，较 2015 年决算数增加 30,217.50 万元，增长 7.74%。增量主要在三个方面：一是落实了在职和离退休人员调资增资经费；二是 2016 年为农业普查年，新增了普查项目经费；三是安排了“三新统计”等新增统计调查项目经费。

2. 事业收入 2,909.22 万元。系事业单位开展专业业务活动及辅助活动所取得的收入，占本年收入的 0.51%，较 2015 年决算数减少 732.38 万元，下降 20.11%。减少的原因主要是统计局系统所属部分事业单位接受委托开展调查业务收入减少。

3. 经营收入 4,415.35 万元。系事业单位在专业业务活动及其辅助活动之外开展非独立核算经营活动取得的收入，占本年收入的 0.77%。较 2015 年决算数减少 4,198.12 万元，下降 48.74%。减少的主要原因是中国统计信息服务中心等单位对外提供信息服务的收入减少。

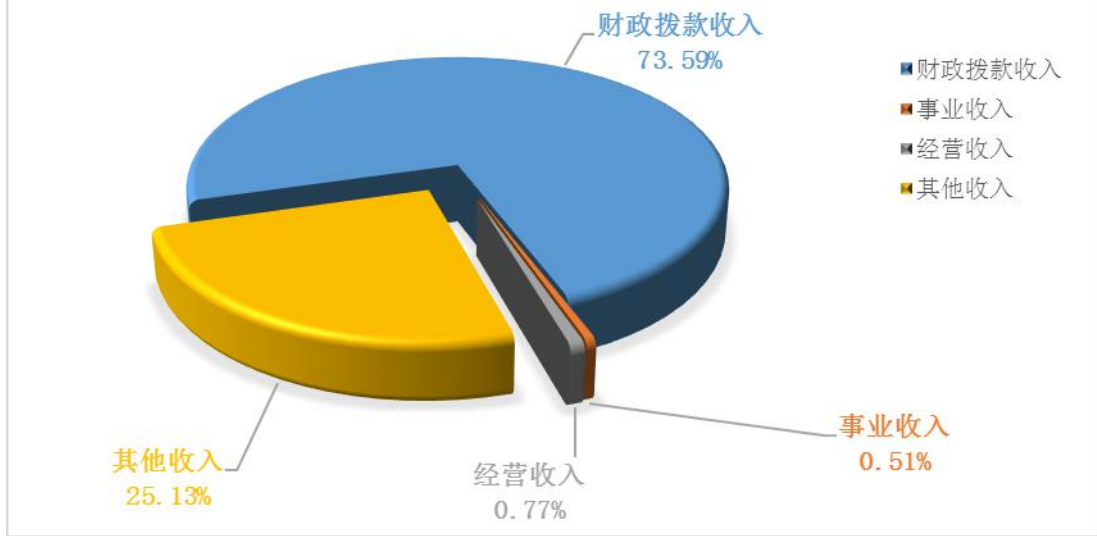
4. 其他收入 143,578.38 万元。系行政单位（含参公管理事业单位）以及事业单位在“一般公共预算拨款收入”、“事业收入”、“经营收入”等以外的收入，主要为国家统计局直属各级调查队从地方获得的财政拨款收入（代管的地方编制人员的费用）以及地方政府委托调查任务费用，占本年收入的 25.13%。较 2015 年决算数增加 29,277.24 万元，增长 25.61%。增长的原因主要是地方政府委托调查任务的人工费用（聘任调查员费用）增加以及部分项目样本扩大。

2016 年本年收入结构情况表

单位：万元

收入来源	金 额	所占比例
财政拨款收入	420,388.57	73.59%
事业收入	2,909.22	0.51%
经营收入	4,415.35	0.77%
其他收入	143,578.38	25.13%
合 计	571,291.53	100.00%

2016年本年收入结构情况图



(二) 本年支出。

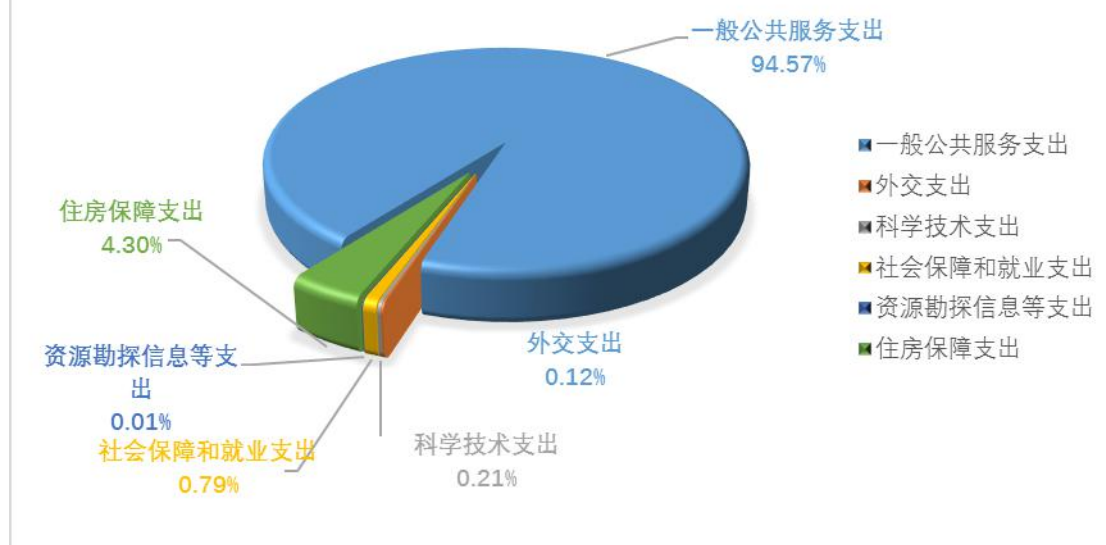
统计部门本年支出 560,859.86 万元，按支出的功能分类，如下表：

2016 年本年支出结构情况表

单位：万元

支出功能分类	金额	所占比例
一般公共服务支出	530,420.72	94.57%
外交支出	704.48	0.12%
科学技术支出	1,151.19	0.21%
社会保障和就业支出	4,425.18	0.79%
资源勘探信息等支出	55.52	0.01%
住房保障支出	24,102.78	4.30%
合计	560,859.86	100.00%

2016年本年支出结构情况图



1. 一般公共服务（类）统计信息事务（款）530,420.72万元，主要是保障国家统计局所属行政单位、管理事业单位和后勤保障单位正常运转，完成普查以及工业统计、投资统计、消费统计等经常性统计调查任务。

2. 外交（类）国际组织（款）704.48万元，主要是缴纳以国家统计局名义加入的国际组织会费以及向国际组织认捐的支出（如向联合国统计信托基金的捐款）。

3. 科学技术（类）应用研究（款）、科技条件与服务（款）、科技重大项目（款）和其他科学技术支出（款）等1,151.19万元，主要是国家统计局统计科学研究所基本科研业务费、科技业务管理费等。

4. 社会保障和就业（类）行政事业单位离退休（款）4,425.18万元，主要是统计部门行政事业单位离退休人员和

离退休管理机构的相关支出。

5. 资源勘探信息等（类）制造业（款）和其他资源勘探电力信息等支出（款）55.52万元，主要是农业统计快速调查综合服务平台项目的支出。

6. 住房保障支出（类）住房改革支出（款）24,102.78万元，主要是统计部门按照国家政策规定向职工发放的住房公积金、提租补贴和购房补贴。

二、国家统计局 2016 年度一般公共预算财政拨款支出情况说明

国家统计局 2016 年度一般公共预算财政拨款支出 430,284.10 万元，占本年支出合计的 76.72%，支出具体情况如下：

2016 年财政拨款支出决算情况表

单位：万元

项目（按功能分类）	决算数	所占比例
一般公共服务支出	401,024.22	93.20%
外交支出	704.48	0.16%
科学技术支出	1,151.19	0.27%
社会保障和就业支出	4,384.97	1.02%
资源勘探信息等支出	55.52	0.01%
住房保障支出	22,963.73	5.34%
合计	430,284.10	100.00%



（一）一般公共预算（类）统计信息事务（款）支出 401,024.22 万元，比年初预算数增加 20,878.52 万元，增加 5.49%。

1. 行政运行（项）支出 195,548.39 万元，较年初预算数增加 23,288.89 万元，增长 13.52%，主要是落实了在职人员调资增资经费。

2. 一般行政管理事务（项）支出 61,762.14 万元，较年初预算数减少 2,008.05 万元，减少 3.15%，主要是基层调查队业务用房项目经费需结转下年支出。

3. 机关服务（项）支出 184.77 万元，较年初预算数增加 23.68 万元，增长 14.70%，主要是落实了在职人员调资增资经费。

4. 专项统计业务（项）支出 13,202.57 万元，较年初预算数增加 102.57 万元，增长 0.78%，主要是 2015 年度结转形成的劳动力调查等项目预算在 2016 年度支出。

5. 统计管理（项）支出 17,093.15 万元，较年初预算数增加 3,070.42 万元，增长 21.90%，主要是 2015 年度结转形成的统计联网直报系统安全备份子系统项目预算在 2016 年度支出。

6. 专项普查活动（项）支出 27,072.96 万元，较年初预算数减少 3,727.04 万元，减少 12.10%，主要是农业普查等项目支出结转下年使用。

7. 统计抽样调查（项）支出 67,113.00 万元，较年初预算数减少 1,037.00 万元，减少 1.52%，主要是部分调查队业务费项目预算结转下年使用。

8. 事业运行（项）支出 18,189.99 万元，较年初预算数增加 1,357.80 万元，增长 8.07%，主要是落实了事业单位在职人员调资增资经费。

9. 其他统计信息事务支出（项）支出 857.25 万元，较年初预算数减少 192.75 万元，减少 18.36%，主要是年中调减了预算。

（二）外交（类）国际组织（款）支出 704.48 万元，较年初预算数增加 18.28 万元，增加 2.66%。

1. 国际组织会费（项）支出 0.98 万元，较年初预算数减少 0.42 万元，下降 30%，主要是因为汇率变化。

2. 国际组织捐赠（项）支出 703.50 万元，较年初预算数增加 18.70 万元，增加 2.73%，主要是 2015 年度结转形成相关预算在 2016 年度支出。

（三）科学技术支出（类）应用研究（款）支出 700.21 万元，较年初预算数减少 192.34，减少 21.55%。

1. 机构运行（项）支出 391.70 万元，较年初预算数减少 20.85 万元，减少 5.05%。

2. 社会公益研究（项）支出 308.51 万元，较年初预算数减少 171.49 万元，下降 35.73%，主要是相关预算结转下年继续使用。

（四）科学技术支出（类）科技条件与服务（款）科技条件专项（项）支出 1.12 万元，年初预算为 0，为上年结转支出。

（五）科学技术（类）科技重大项目（款）科技重大专项（项）支出 439.85 万元，较年初预算数增加 139.85 万元，增加 46.62%，主要是 2015 年度结转形成的项目预算在 2016 年度支出。

（六）科学技术（类）其他科技技术支出（款）其他科技技术支出（项）支出 10 万元，年初预算为 10 万元。

（七）社会保障和就业（类）行政事业单位离退休（款）支出 4,384.97 万元，较年初预算数增加 44.31 万元，增加 1.02%，主要是离退休人员经费标准提高。

1. 归口管理的行政单位离退休（项）支出 3,990.35 万

元，主要用于国家统计局离退休干部局统一管理的离退休人员的支出。

2. 离退休人员管理机构（项）支出 394.62 万元，主要用于离退休人员提供管理服务的国家统计局离退休干部局的支出。

（八）资源勘探信息等支出（类）制造业（款）其他制造业支出（项）支出 12 万元，为年中追加国家统计局数据管理中心的项目支出。

（九）资源勘探信息等支出（类）其他资源勘探电力信息等支出（款）其他资源勘探电力信息等支出（项）支出 43.52 万元，为 2015 年度结转形成的项目预算在 2016 年度支出。

（十）住房保障支出（类）住房改革支出（款）支出 22,963.73 万元，较年初预算数减少 306.27 万元，减少 1.32%。

1. 住房公积金（项）支出 17,215.33 万元，较年初预算数减少 164.67 万元，减少 0.95%。

2. 提租补贴（项）支出 153.19 万元，较年初预算数增加 13.19 万元，增长 9.42%。

3. 购房补贴（项）支出 5,595.21 万元，较年初预算数减少 154.79 万元，减少 2.69%。

三、国家统计局 2016 年度一般公共预算财政拨款基本支出情况说明

国家统计局 2016 年度一般公共预算财政拨款基本支出 241,663.55 万元，支出具体情况如下：

1. 工资福利支出公共预算财政拨款基本支出 143,651.04 万元，较 2016 年度年初预算数增加 26,171.28 万元，增长 22.28%；较 2015 年决算数增加 6,714.89 万元，增长 4.90%。增长的原因主要是人员经费标准提高。

2. 商品和服务支出公共预算财政拨款基本支出 40,949.47 万元，较 2016 年度年初预算数减少 8,812.24 万元，减少 17.71%；较 2015 年决算数增加 3,820.15 万元，增长 10.29%。

3. 对个人和家庭的补助公共预算财政拨款基本支出 55,759.20 万元，较 2016 年度年初预算数增加 7,938.39 万元，增长 16.60%；较 2015 年决算数增加 8,607.55 万元，增长 18.26%。增长的原因主要是离退休人员经费支出增加。

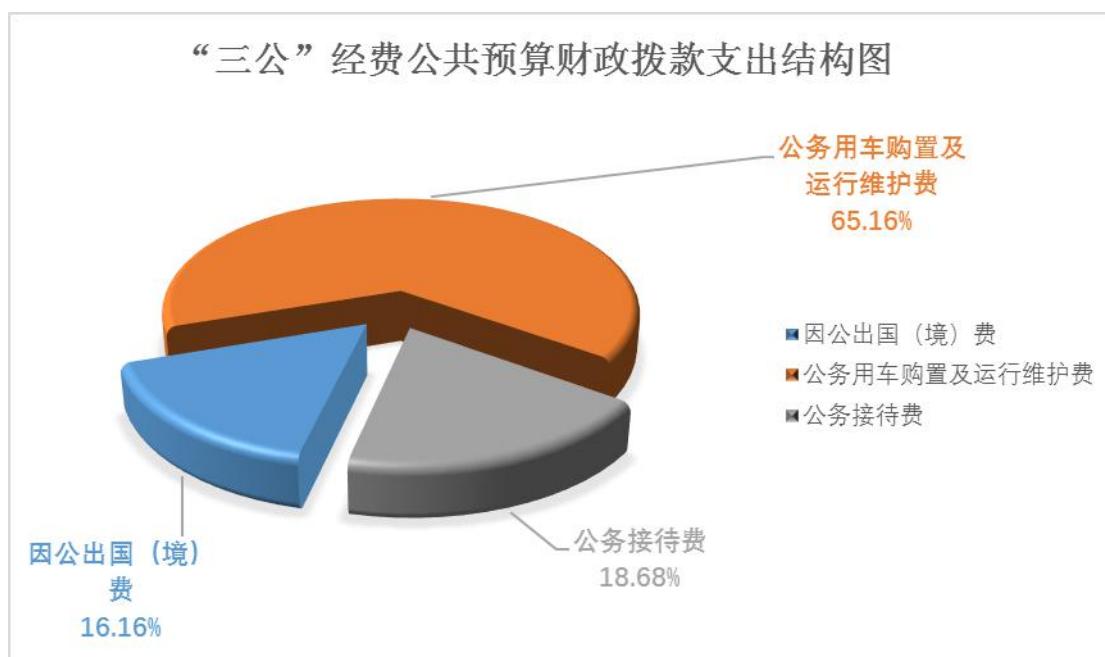
4. 其他资本性支出公共预算财政拨款基本支出 1,303.84 万元，较 2016 年度年初预算数减少 909.87 万元，减少 41.10%；较 2015 年决算数减少 70.56 万元，减少 5.13%。减少的原因主要是办公设备购置支出减少。

四、国家统计局 2016 年度一般公共预算财政拨款“三公”经费支出情况说明

“三公”经费一般公共预算财政拨款支出结构表

单位：万元

项 目	2016 年决算数	所占比例
因公出国（境）费	1,122.50	16.16%
公务用车购置及运行维护费	4,525.84	65.16%
公务接待费	1,297.62	18.68%
合 计	6,945.96	100.00%



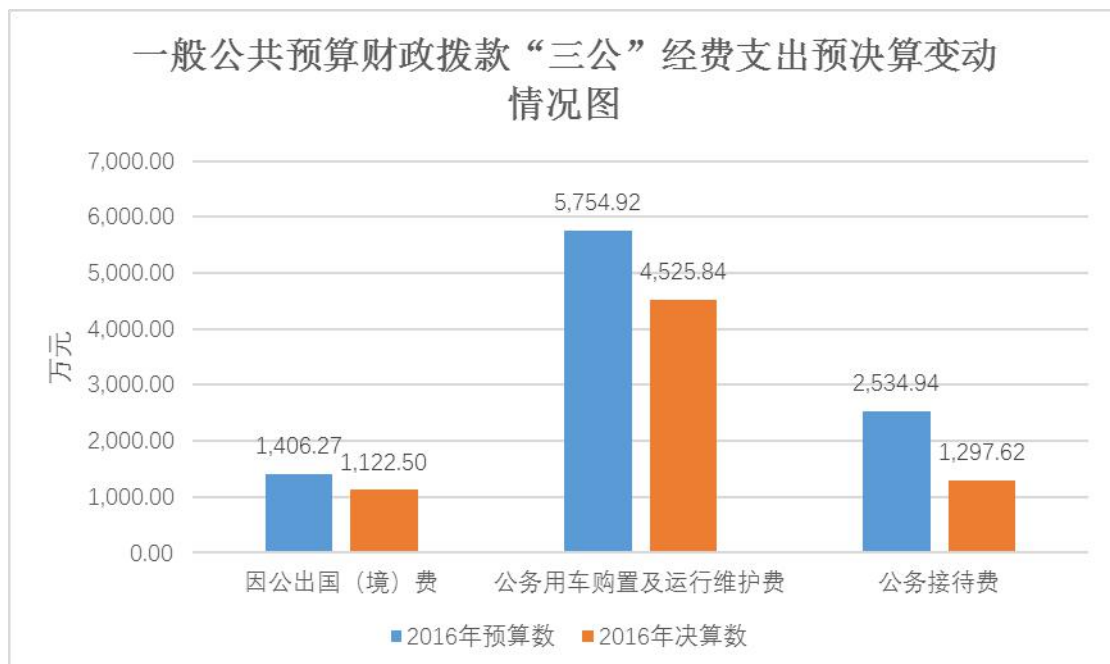
“三公”经费指统计部门通过财政拨款资金安排的因公出国（境）费、公务用车购置及运行维护费和公务接待费。2016 年统计部门“三公”经费财政拨款决算数为 6945.96 万元，较预算数 9696.13 万元减少 2750.17 万元；较 2015 年决算数 7812.18 万元减少 866.22 万元。分项看，因公出国（境）费

决算数比 2015 年增加 161.57 万元，主要原因是开展双边性质的统计交流及合作项目增加；公务用车购置及运行费、公务接待费决算数分别比 2015 年下降 747.24 万元和 280.56 万元，主要原因是公务用车改革及严格执行中央“八项规定”要求，厉行节约，从严控制支出。

一般公共预算财政拨款“三公”经费支出预决算变动情况表

单位：万元

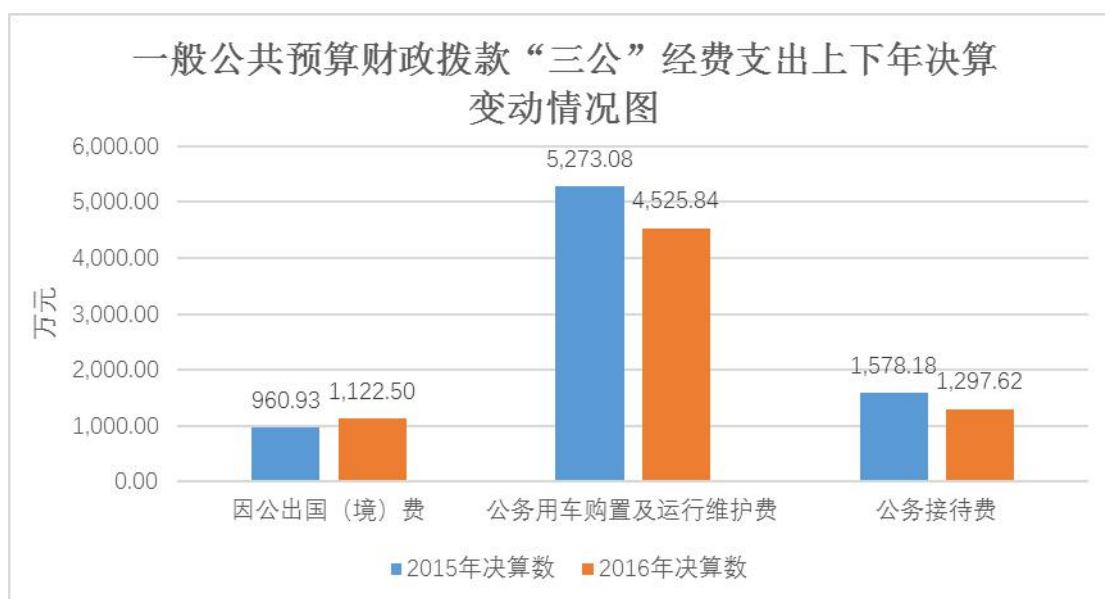
项 目	2016年预 算数	2016年决 算数	决算与预 算差额	差额百分比
因公出国（境）费	1,406.27	1,122.50	-283.77	-20.18%
公务用车购置及运行维护费	5,754.92	4,525.84	-1,229.08	-21.36%
公务接待费	2,534.94	1,297.62	-1,237.32	-48.81%
合 计	9,696.13	6,945.96	-2,750.17	-28.36%



一般公共预算财政拨款“三公”经费支出上下年决算变动情况表

单位：万元

项 目	2015年 决算数	2016年 决算数	上下年决算 差额	差额百分比
因公出国（境）费	960.93	1,122.50	161.57	16.81%
公务用车购置及运行维护费	5,273.08	4,525.84	-747.24	-14.17%
公务接待费	1,578.18	1,297.62	-280.56	-17.78%
合 计	7,812.18	6,945.96	-866.22	-11.09%



（一）因公出国（境）费指单位工作人员公务出国（境）的住宿费、旅费、伙食补助费、杂费、培训费等支出。

因公出国（境）费 2016 年财政拨款决算数为 1,122.50 万元，占“三公”经费财政拨款决算总数的 16.16%，比预算

数节约 283.77 万元；比 2015 年决算公开数 960.93 万元增加 161.57 万元。

因公出国（境）团组 89 个，出国人数 363 人次，主要包括：

参加国际组织会议及其他双边、多边性质的统计交流合作。参加的会议主要有联合国统计委员会会议、联合国亚太统计委员会会议、金砖国家统计技术人员会议、金砖国家统计局局长会议以及联合国系统和其他国际组织召集的统计专家组、工作组会议。统计交流合作项目主要是与联合国统计司、联合国人口基金、联合国儿童基金、经合发组织等国际组织开展的合作项目。重要出访团组主要有赴德国联邦统计局高级访问团、赴日本总务省统计局双边交流团和赴韩国统计厅双边交流团等。

开展双边性质的统计交流及合作。主要有与加拿大统计局合作开展的统计生产流程管理项目和住户调查质量保证项目；与德国统计局合作开展的就业统计项目和工业企业成本费用调查方法项目；与荷兰统计局合作开展的批零售业统计合作项目等。

境外业务培训活动。主要包括各类统计业务的境外培训，培训内容包括宏观经济监测预测方法及应用培训、工业经济结构调整与产能利用培训、建筑业统计调查制度和建筑业增加值核算方法培训、电子商务及网上零售数据收集及应用培训、服务业统计数据采集和质量评估方法培训、现代农

业统计与农业普查培训、就业调查方法与数据分析培训等。

（二）公务用车购置及运行维护费指单位公务用车购置费及租用费、燃料费、维修费、过路过桥费、保险费、安全奖励费用等支出。

公务用车购置及运行维护费 2016 年财政拨款决算数为 4525.84 万元，占“三公”经费财政拨款决算总数的 65.16%，比预算数节约 1229.08 万元；比 2015 年决算公开数 5,273.08 万元减少 747.24 万元，全部为公务用车运行维护费。2016 年末公务用车保有量 2579 辆，主要用于保障城镇住户收支、农村住户收支、消费价格、生产价格、农产品产量、贫困监测、退耕还林还草监测、畜禽监测等统计调查项目要求的现场数据采集。

（三）公务接待费指单位按规定开支的各类公务接待（含外宾接待）支出。

2016 年公务接待费财政拨款支出决算数 1,297.62 万元，占“三公”经费财政拨款决算总数的 18.68%，比预算数节约 1,237.32 万元；比 2015 年决算公开数 1,578.18 万元减少 280.56 万元。国内公务接待 21,217 批次、118,195 人次，无国（境）外接待。

国内公务接待费主要包括两个方面：一是用于统计调查方案设计阶段有关统计标准、统计方法、统计指标的研讨和专家意见征询，实施阶段的专业培训以及数据评估等方面的接待安排；二是涉外公务接待，主要有四种类型，第一类是

接待其他国家和国际组织统计机构代表团，包括联合国联合国统计司代表团、国际能源署代表团、国际货币基金组织统计部代表团、美国财政部代表团、桑给巴尔宏观经济统计数据与分析研修代表团、苏丹内阁事务部代表团、日本野村综合研究所代表团以及其他来华访问、交流的境外统计团组；第二类是在华举办各类国际会议的接待，包括中国-东盟统计论坛、“一带一路”国家统计发展会议、世界数据论坛全球预备会等国际会议；第三类是执行同美国、加拿大、德国、荷兰、韩国、日本等国家以及国际组织统计机构之间的统计合作项目的接待；第四类是为亚太及其他地区发展中国家统计机构举办的培训班的接待，包括“文化统计”国际培训班、“资产负债核算”国际培训班、“柬埔寨统计代表团培训班”、“缅甸统计代表团培训班”等。

五、国家统计局 2016 年度预算绩效情况说明

（一）绩效管理工作开展情况。

根据财政部要求，我局按照“用钱必问效，低效必问责”的理念，组织本级及所属单位开展了 2016 年度一般公共预算项目支出绩效自评和重点项目绩效评价。

评价结果表明，统计部门一般公共预算项目支出规范合理，资金使用效益进一步提升，保障了国家统计局调查制度的实施，保障了国家基本统计数据的生产 and 发布，为经济社会发展提供了有效的统计保障。

（二）一级项目绩效自评情况。

国家统计局一般公共预算项目包括 12 个一级项目，其中，有四个项目为统计部门专用的一级项目。这四个项目的自评情况如下：

经常性统计调查项目。经常性统计调查项目指每年都要开展的工业统计、农业统计、投资统计、消费统计、住户调查等连续性统计调查项目。2016 年，预算 125,837.00 万元，全年执行数 120,169.86 万元，预算资金执行率 95.50%，自评得分 9.6 分。按照年初设定的绩效目标和评价指标，自评得分 90 分。总分 99.6 分。

普查及大型调查项目。普查及大型调查项目指定期开展的人口普查、经济普查、农业普查等周期性统计调查项目。2016 年，普查及大型调查项目预算 31,000.00 万元，全年执行数 25,435.17 万元，预算资金执行率 82.05%，自评得分 8.2 分。按照年初设定的绩效目标和评价指标，自评得分 88 分。总分 96.2 分。

专项调查项目。专项调查项目指非连续性的大型调查项目。2016 年，专项调查项目预算 1,500.00 万元，全年执行数 1,267.19 万元，预算资金执行率 84.48%，自评得分 8.5 分。按照年初设定的绩效目标和评价指标，自评得分 89 分。总分 97.5 分。

统计能力建设项目。统计能力建设项目指统计信息化、统计专业培训等统计基础建设项目。2016 年，统计能力建设

项目预算 19,472.73 万元，全年执行数 17,281.86 万元，预算资金执行率 88.75%，自评得分 8.9 分。按照年初设定的绩效目标和评价指标，自评得分 89 分。总分 97.9 分。

（三）重点项目绩效评价情况。

1. 城乡住户收支状况调查项目绩效评价情况。

开展城乡住户收支状况调查，主要是为了全面、准确、及时了解全国和各地区城乡居民收入、消费及其他生活状况，客观监测居民收入分配格局和不同收入层次居民的生活质量；生产并发布以居民收入和生活支出为核心的数据产品，满足研究制定城乡统筹政策和民生政策的需要；为国民经济核算、居民消费价格指数权重制定等提供基础数据。

该项目预算 17,500 万元，在项目预算保障下，生产了大量基础数据，及时提供给中央和各有关部门，并按规定时间对外发布。

在项目执行过程中，特别关注数据质量，展开了全方位的基础工作检查，包括自查、电话抽查、实地检查等，数据的误差率得到了有效控制。

2. 劳动力调查项目绩效评价情况。

劳动力调查项目取向了解我国城乡劳动力资源、就业人口和失业人口的总量、结构及变化情况，并据此对宏观经济运行状况进行监测。

该项目预算 9000 万元。评价表明，项目年度绩效目标基本完成。

目前，建立在项目基础上的调查失业率数据已经成为国家宏观经济监测的主要数据之一，在判断宏观经济走势、分析就业形势等方面发挥了重要作用。

3. 农民工统计监测调查项目绩效评价情况。

农民工统计监测调查项目旨在全面、及时、准确地反映农民工数量、流向、结构、就业、收支、生活、社会保障及创业等情况，全面系统地反映农民工在输入地工作生活基本状况、基本公共服务享受情况，了解农民工落户意愿和社会融合情况，监测新型城镇化进程中农民工市民化发展变化情况。

该项目预算 7000 万元。评价表明，项目年度绩效目标基本完成，为制定科学的农民工政策、加强和改善农民工工作提供科学依据。

4. 农牧生产大县调查项目绩效评价情况。

农牧生产大县调查项目旨在收集农牧生产产量数据，生产以主要农牧产品产量为核心的数据产品，推算粮食生产大县粮食产量数据，为中央和相关部门宏观调控及相关产业政策的制定提供决策依据。

该项目预算 13,200 万元。评价表明，项目年度绩效目标基本完成。

5. 统计网络月租和统计信息网络维护项目绩效评价情况。

统计网络月租和统计信息网络维护项目旨在保障国家

统计局租用的专线电路的可用性，保障网络稳定运行，保障统计数据的采集、汇总、处理和发布工作的顺利开展。

该项目预算 13,912.73 万元，评价表明，项目年度绩效目标基本完成。

（四）对绩效管理的评价。

绩效评价工作对强化绩效意识、规范资金使用、提高资金效益发挥了很好的作用。但评价工作尚处在探索阶段，绩效评估目标及评价指标设定还不尽科学，可操作性还有待加强；在评价实施过程中，资料收集整理还不够全面完整。下一步，我们将坚持问题导向，不断改进和完善绩效管理工作。

项目支出绩效自评表

(2016 年度)

项目名称	经常性统计调查项目						
主管部门及代码	[143]国家统计局			实施单位	国家统计局		
项目资金 (万元)			年初预算数 (A)	全年执行数 (B)	分值	执行率	得分
	年度资金总额		125,837.00	120,169.86	10.00	95.50%	9.6
	其中:财政拨款		125,837.00	120,169.86	10.00	95.50%	9.6
	其他资金						
年度总体目标完成情况	预期目标			目标实际完成情况			
	健全统计标准体系和统计指标体系,组织实施城乡住户收支状况调查、劳动力调查、农民工统计监测调查、农牧生产大县调查等统计调查项目,生产并发布基础统计数据,分析解读经济形势,为党和政府宏观决策提供统计保障,为社会公众提供统计服务。			绩效目标完成较好,基本上达到预期指标。			

	一级指标	二级指标	三级指标	预期指标值	实际完成指标值	分值	得分	未完成原因分析
绩效指标	产出指标	数量指标	联网直报企业数量	100 万家法人企业	超过 100 万家法人企业	5	5	
		时效指标	数据产品及分析研究产品按期生产并报告	100%	100%	5	5	
		数量指标	价格调查样本规模	19 万采价点	19 万采价点	5	5	
		数量指标	城乡住户调查样本规模	16 万户	16 万户	5	5	
		数量指标	农民工统计监测调查样本规模	8.8 万户	8.8 万户	5	5	
		数量指标	劳动力调查样本规模	12 万户	12 万户	5	5	
		数量指标	农村贫困监测调查样本规模	6 万户	6 万户	5	5	
		数量指标	政策咨询建议数量	700 条	800 条	5	5	
		质量指标	主要数据产品达到预期要求	> 95%	97%	5	5	
		质量指标	分析研究产品达到预期目标	> 98%	100%	5	5	
	效益指标	社会效益指标	主要数据产品受到质疑的比率	< 5%	3%	15	15	
		社会效益指标	分析研究产品得到运用的比率	> 90%	96%	15	15	
	满意度指标	用户满意度指标	数据产品和分析研究产品获得到机构用户认可	> 95%	98%	5	5	
		调查对象满意度指标	调查对象认可	> 95%	96%	5	5	
总 分							99.6	

六、国家统计局 2016 年度其他重要事项情况说明

(一) 机关运行经费支出情况。

2016 年,国家统计局机关行政单位和参照公务员管理的事业单位运行经费支出 37,691.52 万元。

(二) 政府采购支出情况。

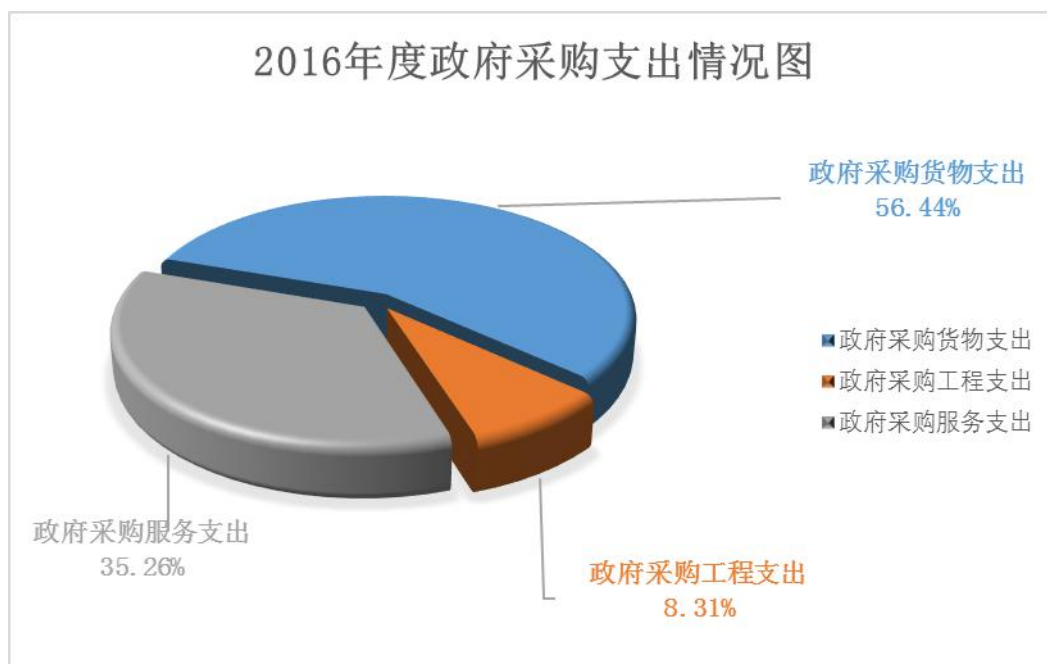
2016 年,国家统计局政府采购支出总额 22,566.80 万元,其中,政府采购货物支出 12,735.62 万元、政府采购工程支出 1,874.79 万元、政府采购服务支出 7,956.40 万元。中小企业合同金额 13,120.31 万元,占政府采购支出总额的 58.14%,其中,小微企业合同金额 1,734.29 万元,占政府采购支出总额的 7.69%。

2016 年度政府采购支出情况表

单位:万元

支出功能分类	金额	所占比例
政府采购货物支出	12,735.62	56.44%
政府采购工程支出	1,874.79	8.31%
政府采购服务支出	7,956.40	35.26%
合计	22,566.80	100.00%

2016年度政府采购支出情况图



（三）国有资产占用情况。

截至 2016 年 12 月 31 日，国家统计局共有车辆 2579 辆，其中，部级领导干部用车 6 辆，一般公务用车 2540 辆，特种专业技术用车 4 辆，其他用车 29 辆；单位价值 50 万元以上大型设备 153 台（套），单位价值 100 万元以上大型设备 1 台（套）。

第四部分 名词解释

一、**一般公共预算拨款收入**：指中央财政当年拨付的资金。

二、**事业收入**：指事业单位开展专业业务活动及辅助活动所取得的收入。

三、**事业单位经营收入**：指事业单位在专业业务活动及其辅助活动之外开展非独立核算经营活动取得的收入。

四、**其他收入**：指除上述“一般公共预算拨款收入”、“事业收入”、“事业单位经营收入”等以外的收入。主要为国家统计局直属各级调查队的地方财政拨款收入（代管的地方编制人员的费用）以及地方政府委托调查任务费用。

五、**上年结转**：指以前年度尚未完成、结转到本年仍按原规定用途继续使用的资金。

六、**一般公共服务（类）统计信息事务（款）行政运行（项）**：指国家统计局行政单位及参照公务员管理的事业单位（包括国家统计局本级、在京参公单位和国家统计局调查队系统，下同）用于机构正常运行、开展日常工作的基本支出。

七、**一般公共服务（类）统计信息事务（款）一般行政管理事务（项）**：指国家统计局行政单位及参照公务员管理的事业单位开展统计工作等未单独设置项级科目的其他项

目支出。

八、一般公共服务（类）统计信息事务（款）机关服务（项）：指国家统计局机关服务中心为机关提供后勤保障服务的支出。

九、一般公共服务（类）统计信息事务（款）专项统计业务（项）：指国家统计局在日常业务之外开展的专项统计工作的支出。

十、一般公共服务（类）统计信息事务（款）统计管理（项）：指国家统计局统计信息化建设、统计执法、统计职称考试等方面的支出。

十一、一般公共服务（类）统计信息事务（款）专项普查活动（项）：指国家统计局开展人口普查、经济普查、农业普查、投入产出调查等周期性普查工作的支出。

十二、一般公共服务（类）统计信息事务（款）统计抽样调查（项）：指国家统计局直属调查队开展各类统计抽样调查工作的支出。

十三、一般公共服务（类）统计信息事务（款）事业运行（项）：指国家统计局所属事业单位（包括在京事业单位和统计局系统）用于保障机构正常运行、开展日常工作的基本支出。

十四、一般公共服务（类）统计信息事务（款）其他统计信息事务支出（项）：指国家统计局除上述项目外开展统计信息事务支出。

十五、外交（类）国际组织（款）国际组织会费（项）：指以我国政府或国家统计局名义参加国际组织，按国际组织规定缴纳的会费。

十六、外交（类）国际组织（款）国际组织捐赠（项）：指以我国政府或国家统计局名义，向国际组织的认捐、救灾、馈赠等支出。

十七、科学技术（类）应用研究（款）机构运行（项）：指国家统计局统计科学研究所的基本支出。

十八、科学技术（类）应用研究（款）社会公益研究（项）：指国家统计局用于统计研究、统计技术开发和社会公益研究等专项科研方面的支出。

十九、科学技术（类）科技条件与服务（款）科技条件专项（项）：指国家统计局用于完善科技条件的支出。

二十、科学技术（类）科技重大项目（款）科技重大专项（项）：指国家统计局用于科技重大项目的支出。

二十一、科学技术（类）其他科学技术支出（款）其他科学技术支出（项）：指国家统计局除以上各项外用于科技方面的支出。

二十二、社会保障和就业（类）行政事业单位离退休（款）归口管理的行政单位离退休（项）：指国家统计局离退休干部局统一管理的离退休人员的支出。

二十三、社会保障和就业（类）行政事业单位离退休（款）离退休人员管理机构（项）：指为离退休人员提供管理服务

的国家统计局离退休干部局的支出。

二十四、资源勘探信息等支出（类）制造业（款）其他制造业支出（项）：指国家统计局数据管理中心用于“基于自主卫星的农业统计快速调查综合服务平台”的支出。

二十五、资源勘探信息等支出（类）其他资源勘探电力信息等支出（款）其他资源勘探电力信息等支出（项）：指国家统计局数据管理中心用于“基于自主卫星的农业统计快速调查综合服务平台”的支出。

二十六、住房保障支出（类）住房改革支出（款）住房公积金（项）：是按照《住房公积金管理条例》的规定，由单位及其在职职工缴存的长期住房储金。该项政策始于上世纪九十年代中期，在全国机关、企事业单位在职职工中普遍实施，缴存比例最低不低于5%，最高不超过12%，缴存基数为职工本人上年工资，目前已实施近20年时间。行政单位缴存基数包括国家统一规定的公务员职务工资、级别工资、机关工人岗位工资和技术等级（职务）工资、年终一次性奖金、特殊岗位津贴、艰苦边远地区津贴，规范后发放的工作性津贴、生活性补贴等；事业单位缴存基数包括国家统一规定的岗位工资、薪级工资、绩效工资、艰苦边远地区津贴、特殊岗位津贴等。

二十七、住房保障支出（类）住房改革支出（款）提租补贴（项）：是经国务院批准，于2000年开始针对在京中央单位公有住房租金标准提高发放的补贴，中央在京单位按

照在职在编职工人数和离退休人数以及相应职级的补贴标准确定，人均月补贴 90 元。

二十八、住房保障支出（类）住房改革支出（款）购房补贴（项）：是根据《国务院关于进一步深化城镇住房制度改革加快住房建设的通知》（国发〔1998〕23号）的规定，从1998年下半年停止实物分房后，房价收入比超过4倍以上地区对无房和住房未达标职工发放的住房货币化改革补贴资金。中央行政事业单位从2000年开始发放购房补贴资金，地方行政事业单位从1999年陆续开始发放购房补贴资金，企业根据本单位情况自行确定。在京中央单位按照《中共中央办公厅国务院办公厅转发建设部等单位〈关于完善在京中央和国家机关住房制度的若干意见〉的通知》（厅字〔2005〕8号）规定的标准执行，京外中央单位按照所在地人民政府住房分配货币化改革的政策规定和标准执行。

二十九、结转下年：指以前年度预算安排、因客观条件发生变化无法按原计划实施，需延迟到以后年度按原规定用途继续使用的资金。

三十、基本支出：指为保障机构正常运转、完成日常工作任务而发生的人员支出和公用支出。

三十一、项目支出：指在基本支出之外为完成特定行政任务和事业发展目标所发生的支出。

三十二、“三公”经费：纳入中央财政预决算管理的“三公”经费，是指中央部门用财政拨款安排的因公出国（境）

费、公务用车购置及运行费和公务接待费。其中，因公出国（境）费反映单位公务出国（境）的国际旅费、国外城市间交通费、住宿费、伙食费、培训费、公杂费等支出；公务用车购置及运行费反映单位公务用车车辆购置支出（含车辆购置税）及租用费、燃料费、维修费、过路过桥费、保险费、安全奖励费用等支出；公务接待费反映单位按规定开支的各类公务接待（含外宾接待）支出。

三十三、机关运行经费：为保障行政单位（包括实行公务员管理的事业单位）运行用于购买货物和服务的各项资金，包括办公及印刷费、邮电费、差旅费、会议费、福利费、日常维修费、专用材料及一般设备购置费、办公用房水电费、办公用房取暖费、办公用房物业管理费、公务用车运行维护费以及其他费用。